

**SLUČAJNO ARHEOLOŠKO NALAZIŠTE
U DOLJANIMA KOD ČAPLJINE
(prelimirano izvješće)**

Lokalitet Doljani kod Čapljine zabilježen je kao rimskodobno i prehistorijsko nalazište. C. Patsch 1906. god. spominje rimsko naselje kod katoličke crkve uz Neretvu, na koje upućuju ostaci zidina i ulomci opeke. Odavde potječu grobni kamen s natpisom (dislociran) i brončani novac Valentinijana II. (375.-392.). Na Doljanskoj gradini, prema Patschu, Topine, s lijeve strane ceste nasuprot crkvi, sačuvan je limitni tumul fortifikacijskog sustava prehistorijske gradine. Na okolnom prostoru nalazi se oko 50 tumula. Padine Gradine su posute ulomcima prehistorijske keramike i rimske keramike i opeka.¹

U studenom 2003. prilikom građevinskih radova, pripreme terena za postavljanje podzide, na zemljištu Marinka Šutala, bager je izvadio velike količine arheološkog materijala (Sl. 1).

Parcele po ZKI navedene kao Doljani - Dubine i Podovi - Bašta, površine oko 470 m², nalaze se u samom podnožju Doljanske gradine, s njezine južne strane.

Do dolaska arheologa iz Zavoda za zaštitu spomenika kulture HZHB iz Mostara lokalitet je raskopan do nivoa zdravice, na oko 3 m dubine. U profilu se vidi da je zemlja ovdje nasipana u dva navrata, navodno još u vrijeme austro-ugarske izgradnje lokalnog makadamskog puta. Lokalitet sa sjeverne strane presijeca makadamski put, a s istočne i zapadne strane omeđen je kućama. Prema izjavi vlasnika zemljišta, kada je 70-ih godina građena kuća obitelji Šutalo i proširivan magistralni put Čaplina - Metković, nađeni su ostaci rimskih zidova, ulomci rimske opeke, cigle i keramike,

¹ K. Patsch, *Pseudo-Skylaksovo jezero. Prinos povijesti donjeg poriječja rijeke Neretve*, GZM, 1906., (XVIII), 388; AL BiH, tom 3, 322.



Sl. 1. *Lokalitet
Doljani - Dubine.*

te su stručnjaci Regionalnog zavoda za zaštitu kulturno-historijskog i prirodnog naslijeđa iz Mostara izlazili na teren. To mi je prema sjećanju potvrdio i mr. Anđelko Zelenika.

Djelatnici Zavoda za zaštitu spomenika kulture HZHB iz Mostara uz pomoć studenata arheologije i povijesti umjetnosti s Pedagoškog fakulteta u Mostaru M. Jurčevića, T. Tomasa i I. Vukorepa na lokalitetu Doljani - Dubine prikupili su veliku količinu uglavnom rimskih i kasnoantičkih arheoloških nalaza, najviše ulomaka amfora, pitosa i drugog keramičkog materijala (Sl. 2).



Sl. 2. *Rad
arheologa
na lokalitetu
Doljani - Dubine.*

Najočuvaniji ulomak amfore (Sl. 3) jest ulomak vrata s ručkama najviše sačuvane visine 38,5 cm. Neapsolutne dimenzije ove amfore su sljedeće: širina grla 19 cm, unutarnja širina grla 12,5 cm, visina oboda 6 cm, dužina vrata 20 cm, visina ručke 14 cm.

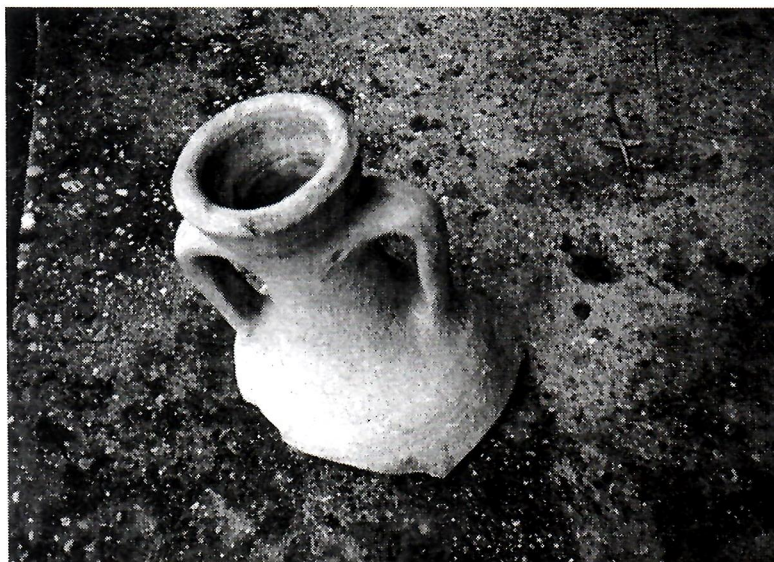
Drugi ulomak vrata sačuvan je do visine od oko 20 cm, širina grla iznosi 17 cm, a unutarnja širina grla 12 cm, visina oboda je 6 cm i na njemu je u pravokutnom polju dimenzija 3x1 cm utisnut žig ...*IN*.

Radionički žigovi su nađeni na još tri ulomka oboda. Na obodu oštećenom na mjestu žiga vidi se samo početno slovo *X*. Na sljedećem se razaznaju slova *PTEC* s tim da početna slova nedostaju, a na trećem naopako piše *VAD*.

Nađeno je 9 poklopaca amfora (jedan neevidentiran u posjedu obitelji Šutalo) kružnog oblika promjera 9-9,5 cm, debljine 0,5-2 cm. Na sredini poklopaca je okrugla niska drška, dok se kod dva poklopca nalazi četverostrani viši čunjasti držak. Jedan poklopac ima oznaku *L*, drugi parni broj radija (2), a treći oznaku *V* (?). Ostali poklopci su slabije očuvani.

Nađen je ulomak vrata i dna male amfore obojenih unutarnjih stijenki, visine vrata 5 cm, promjera vrata 10,5 cm, širine oboda 1 cm.

Od brojnih keramičkih ulomaka ističe se ulomak bojene crno-crvene keramike i fragmenti kasnoantičke kanelirane keramike.



Sl. 3. *Amfora nađena na lokalitetu Doljani - Dubine.*



Sl. 4. Kamena posuda, Doljani - Dubine.

Od ostalih nalaza nađen je dio rimskog žrvnja, rimske tegule i crijep, jedan vrlo korodiran rimski ključ i kamena posuda (Sl. 4).

Mjestimično se vide slabo očuvani temelji zidova, a našlo se i dislociranih ljudskih kostiju.

Doljani su u antici pripadali naronitanskom području. Na žalost, samo na osnovi slučajnih nalaza ne možemo sagledati njihovu ulogu i značaj u to vrijeme.

Ogromna količina ulomaka amfora iz nasipa s lokaliteta Doljani - Dubine ukazivala bi na postojanje antičkog skladišta u blizini. Moglo bi se raditi o lučkom središtu, odakle se vršio transport dobara prema unutrašnjosti.

Doljanske amfore prema analogijama sa susjednih lokaliteta Narone, Komina i Bajovaca mogu se datirati u razdoblje 2. i 1. st. pr. Kr.²

Nalazi kasnoantičke keramike i Valentijanova novca upućuju da se u Doljanima intezivno živjelo od početka do kraja rimske prevlasti u dolini Neretve.

² V. Atanacković - Salčić, *Hercegovina*, 1981., (1), 17-21.